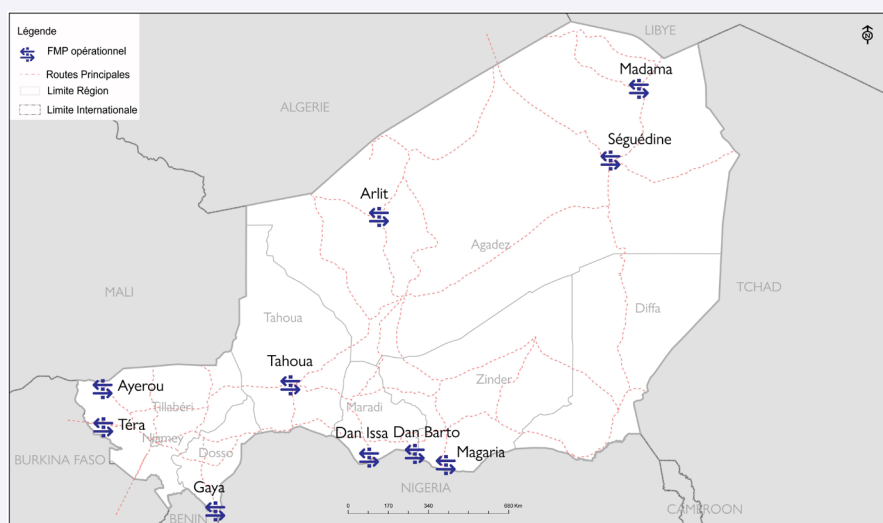




INTRODUCTION

L'Organisation internationale pour les migrations (OIM), à travers l'outil de **suivi des flux de populations** (Flow Monitoring, FM, en anglais) de la matrice de suivi des déplacements (Displacement Tracking Matrix, DTM, en anglais), collecte des données à des points d'entrée, de sortie et de transit clés afin de mieux comprendre les mouvements de populations à travers l'Afrique de l'Ouest et du Centre. Le **suivi des flux de populations** est une activité qui permet de quantifier et de qualifier les flux et tendances de mobilité, les profils des migrants, ainsi que leurs expériences et routes migratoires. Depuis **2016**, plusieurs points de suivi des flux de populations ont été progressivement installés dans d'importantes localités du Niger pour faire le suivi des flux migratoires dans le pays. La période de collecte de ce rapport a eu lieu du **1er au 30 septembre 2024** afin d'observer la tendance de la migration durant le mois.

EMPLACEMENTS DES POINTS DE SUIVI DES FLUX (FMP)



Source : ESRI. Cette carte n'est fournie qu'à titre d'illustration. Les représentations ainsi que l'utilisation des frontières et des noms géographiques sur cette carte peuvent comporter des erreurs et n'impliquent ni jugement sur le statut légal d'un territoire, ni reconnaissance ou acceptation officielles de ces frontières de la part de l'OIM. Date de production: Septembre 2024.

TENDANCES CLÉS

- Recherche d'opportunités économiques vers le Mali et l'Algérie
- Travaux champêtres
- Les inondations

PRINCIPALES NATIONALITÉS



197 799 Nigériens
52 275 Nigérians
12 132 Maliens
4 668 Tchadiens

PRINCIPAUX MODES DE TRANSPORTS



Camion

3%



Voiture

42%



Bus

55%

PROVENANCE DES FLUX			DESTINATION FLUX		
Pays	Pourcentage	Variation	Pays	Pourcentage	Variation
Niger	57%	6pp	Niger	61%	-4pp
Nigeria	19%	1pp	Nigeria	17%	3pp
Mali	7%	-10pp	Libye	8%	0pp
Algérie	4%	1pp	Algérie	4%	0pp
Togo	4%	1pp	Togo	4%	2pp

PRINCIPALES TENDANCES MIGRATOIRES

En septembre 2024, **287 426** migrants ont été observés aux dix points de suivi des flux migratoires de l'Organisation internationale pour les migrations (OIM) au Niger. Parmi eux, **109 644** sont arrivés dans le pays (**38%** du flux total), **66 413** ont effectué un mouvement interne (**23%** du flux total) et **111 369** ont quitté le pays (39% du flux total). La moyenne quotidienne des mouvements migratoires était de **9 581** individus, soit **une baisse de 5 pour cent** par rapport à août 2024 (10 131 individus).

Le contexte migratoire du mois de septembre est caractérisé par une baisse des flux globaux de **8 pour cent** comparés au flux du mois passé, dus aux inondations qui ont eu un impact considérable sur Certaines routes. À cela s'ajoute la période des activités agricoles. En comparant le flux du mois de septembre 2023 à celui de septembre 2024, il est observé une augmentation de 76 pour cent.

PROFIL DES VOYAGEURS

Adultes



19% Femmes
74% Hommes

Mineurs



4% Filles
3% Garçons

D'après les observations, 74 pour cent des voyageurs étaient des hommes adultes, 19 pour cent étaient des femmes adultes et 7 pour cent étaient des enfants (moins de 18 ans). Parmi eux, 21 569 personnes vulnérables (femmes enceintes/allaitantes, enfants de moins de 5 ans, enfants non-accompagnés, personnes âgées) ont été identifiées.

REGIONS DU SUD-OUEST

PROFIL DES VOYAGEURS

D'après les observations, 70 pour cent des voyageurs étaient des hommes adultes, 22 pour cent étaient des femmes adultes et 8 pour cent étaient des enfants (moins de 18 ans). Parmi eux, 20 244 personnes vulnérables (femmes enceintes/allaitantes, enfants de moins de 5 ans, enfants non-accompagnés, personnes âgées) ont été identifiées.

Adultes



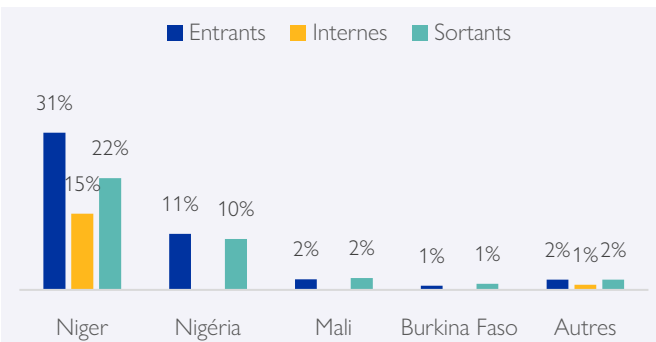
22% Femmes
70% Hommes

Mineurs



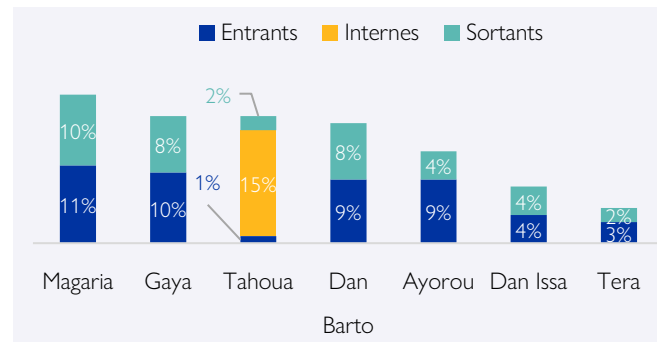
4% Filles
4% Garçons

PRINCIPALES NATIONALITÉS



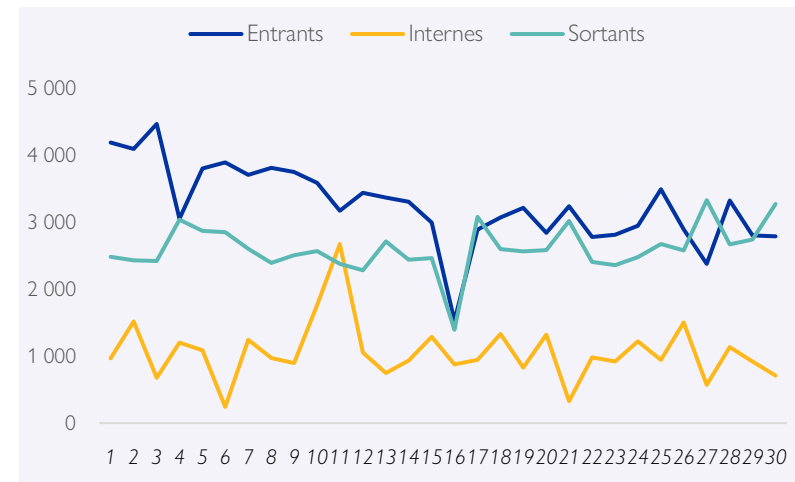
Au cours du mois de septembre 2024, les Nigériens étaient les principaux ressortissants observés (68%), suivis des Nigériens (21%), des Maliens (4%), des Burkinabés (2%) et d'autres nationalités (5%). Les flux sortants représentent 47 pour cent, les flux entrants 38 pour cent et les flux internes 15 pour cent. La majorité des migrants effectuaient des mouvements internes pour les activités commerciales, les activités de récolte des produits locaux et la fête du Maouloud.

RÉPARTITION DES FLUX AU NIVEAU DES FMP



La répartition des flux au cours de cette période se présente comme suit: Magaria avec 21 pour cent, Gaya avec 18 pour cent, Tahoua avec 18 pour cent, Dan Barto avec 17 pour cent, Ayorou avec 13 pour cent, Dan Issa avec 8 pour cent et Téra avec 5 pour cent. Les mouvements internes se distinguent uniquement au FMP de Tahoua. Il a été observé que les flux internes au niveau du point FMP de Tahoua ont augmenté de 13 pour cent. Cette augmentation pourrait s'expliquer par la recherche d'opportunités économiques pour subvenir aux besoins familiaux et la célébration de la fête du Maouloud.

ÉVOLUTION DES FLUX D'INDIVIDUS OBSERVÉS EN SEPTEMBRE 2024



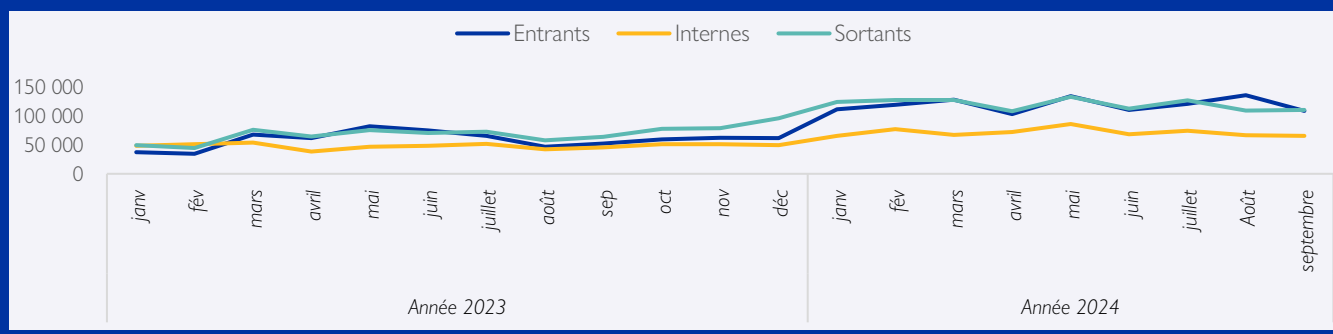
Durant le mois de septembre 2024, les flux globaux au sud-ouest du Niger ont diminué de 6 pour cent par rapport au mois d'août 2024.

Les flux journaliers au cours de ce mois ont été marqués par une évolution des mouvements migratoires, présentant une tendance constante avec une prédominance des flux entrants et sortants sur l'ensemble de la période.

Les pics observés des flux entrants en dates des 01 et 03 septembre correspondant aux jours d'arrivée de certains migrants suite aux inondations à Maiduguri, capitale de l'État de Borno dans le nord-est du Nigéria. Le flux le plus bas a été observé le 7 août 2024.

Important: Les flux globaux ont diminué de 6 pour cent et les flux transfrontaliers ont diminué de 9 pour cent. Les flux entrants en provenance des pays voisins (Mali, Burkina Faso, Bénin, Nigeria) vers le Niger ont diminué de 19 pour cent, mais les flux sortants du Niger vers les pays voisins ont augmenté de 9 pour cent par rapport à août 2024.

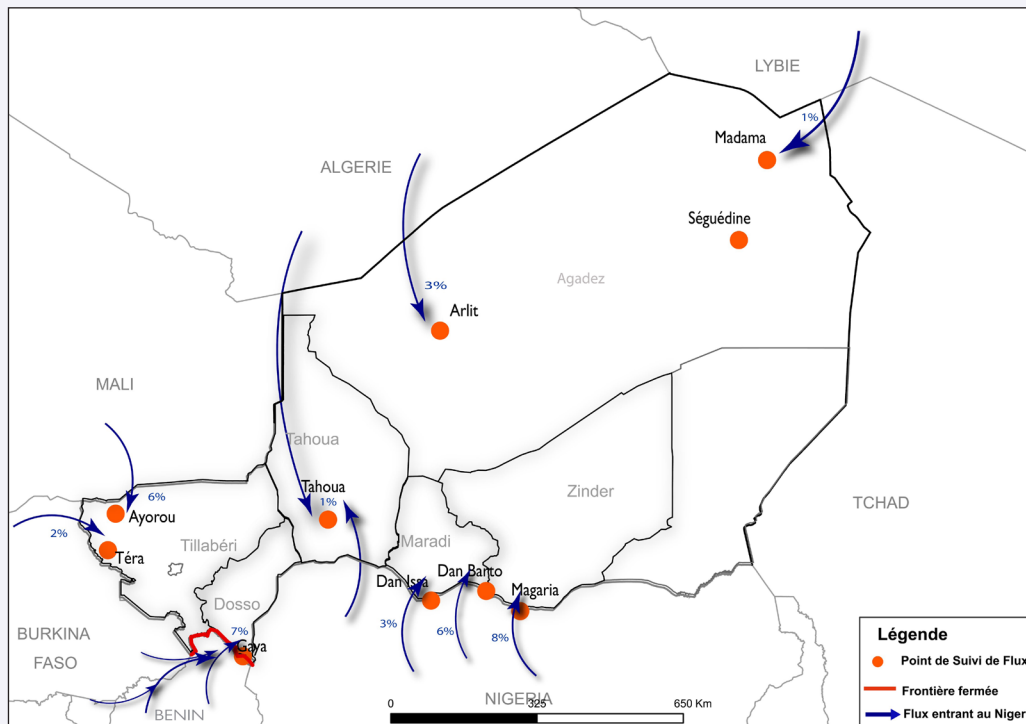
ÉVOLUTION DES FLUX MIGRATOIRES (DE JANVIER 2023 À SEPTEMBRE 2024)



Année 2023

Année 2024

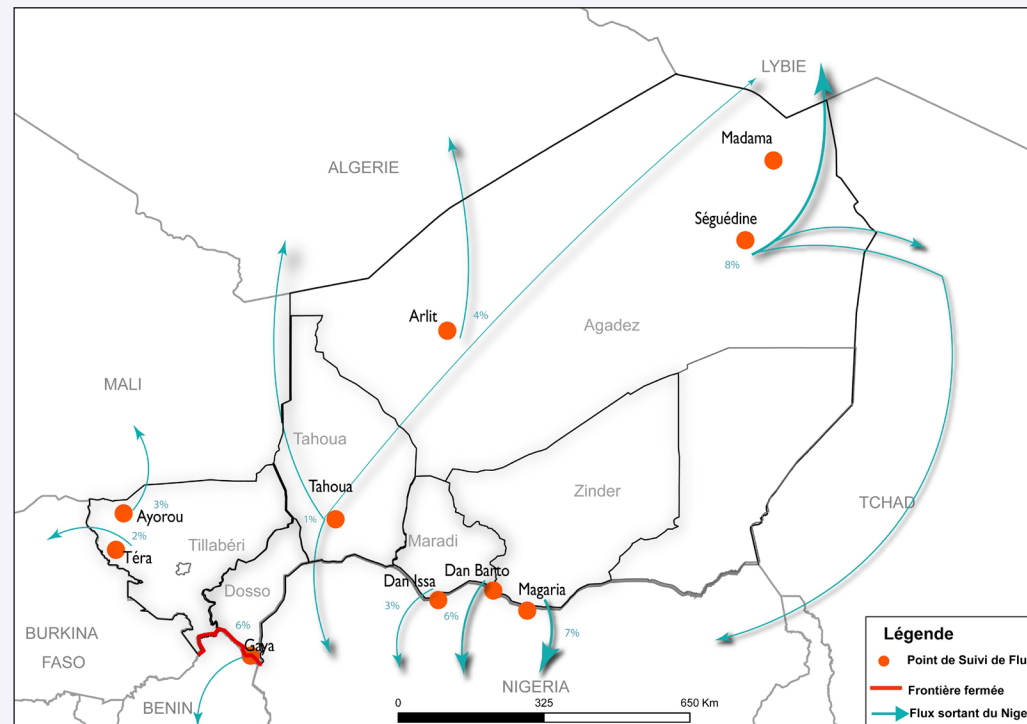
FLUX ENTRANTS



Source : ESRI. Cette carte n'est fournie qu'à titre d'illustration. Les représentations ainsi que l'utilisation des frontières et des noms géographiques sur cette carte peuvent comporter des erreurs et n'impliquent ni jugement sur le statut légal d'un territoire, ni reconnaissance ou acceptation officielles de ces frontières de la part de l'OIM. Date de production: Septembre 2024.

Durant ce mois de septembre, les flux entrants au Niger ont représenté **38 pour cent**. La majorité de ces flux entrants au Niger via les points FMP de Magaria, Dan Barto, Gaya et Ayorou, est composée des migrants saisonniers venant du Nigéria, du Bénin, de la Côte d'Ivoire, du Mali et de l'Algérie vers les sites d'orpaillage et d'autres pour la recherche des meilleures opportunités. Certains migrants viennent via le point FMP de Gaya bien que la frontière reste toujours fermée du côté du Niger. À cela s'ajoutent les mouvements des commerçants nigériens, nigérians et maliens.

FLUX SORTANTS



Source : ESRI. Cette carte n'est fournie qu'à titre d'illustration. Les représentations ainsi que l'utilisation des frontières et des noms géographiques sur cette carte peuvent comporter des erreurs et n'impliquent ni jugement sur le statut légal d'un territoire, ni reconnaissance ou acceptation officielles de ces frontières de la part de l'OIM. Date de production: Septembre 2024.

Durant ce mois de septembre, les flux sortants du Niger ont représenté **39 pour cent**. La majorité de ces flux sortants du Niger via les points FMP de Séguédine, Magaria, Dan Barto, Arlit, Gaya et Ayorou, est composée des migrants saisonniers allant vers le Nigéria, la Libye, l'Algérie, le Togo et le Mali pour la recherche d'opportunités économiques et des activités aurifères. Certains migrants sortent via le point FMP de Gaya bien que la frontière reste toujours fermée du côté du Niger.

CONTACTS

✉ nigerdataresearch@iom.int 🏠 <https://migration.iom.int> - <https://dtm.iom.int/niger> - <https://displacement.iom.int/niger>

ORGANISATION INTERNATIONALE POUR LES MIGRATIONS (OIM)

Pour toute information extraite de ce document, qu'elle soit citée, paraphrasée, ou utilisée de quelque manière que ce soit, la citation suivante est requise lors de l'utilisation des données et informations incluses dans ce produit d'information : « Organisation internationale pour les migrations (OIM), Septembre 2024. Suivi des flux de populations (Flow Monitoring, FM), OIM, Niger. Matrice de suivi des déplacements (Displacement Tracking Matrix, DTM).

Avec la collaboration de:



MINISTÈRE DES AFFAIRES
ÉTRANGÈRES DU DANEMARK



COMPASS
Orienter les migrations sûres